



Coimisiún Forbartha an Iarthair

Tuairisc Bhliantúil 2002

Clár

Brollach	<i>page 3</i>
Tuairisc an Phríomhfheidhmeannaigh	<i>page 4</i>
Réamhrá	<i>page 5</i>
Inchur an Iarthair i bPolasaí agus Forbairt	<i>page 9</i>
Teileachumarsáid	<i>page 10</i>
Iompar	<i>page 12</i>
Fuinneamh	<i>page 14</i>
Fuinneamh Inathnuaite	<i>page 15</i>
Turasóireacht	<i>page 16</i>
Orgánachas	<i>page 19</i>
Ciste Infheistíochta an Iarthair	<i>page 21</i>
Aguisíní	<i>page 27</i>
Aguisín 1 Baill Choimisiún Forbartha an Iarthair	<i>page 28</i>
Aguisín 2 Foireann Choimisiún Forbartha an Iarthair	<i>page 28</i>
Aguisín 3 Painéal Comhairleach an Chiste	<i>page 29</i>
Comhphainéal Measúnaithe	<i>page 29</i>
Aguisín 4 Portfolio Tograí 2002	<i>page 29</i>



Brollach

Ag deireadh 2002 níl na dúshláin atá roimh Réigiún an Iarthair laghdaithe. Más tada é tá siad ag méadú mar tugann na sainchomharthaí uilig le fios gur ag fás atá an bhearna idir an tIarthair agus an chuid eile den tír.

Infrastruchtúr lag an príomhbhac fós ar fhorbairt i Réigiún an Iarthair agus leanann Coimisiún Forbartha (WDC) an Iarthair air ag tarraingt aird ar an tábhacht atá le díriú ar an laige seo.

Ní mór spriocanna soiléire a leagan síos agus cloí leo chun an t-infrastruchtúr riachtanach a chur ar fáil san Iarthair. Cúis mhór imní dúinn go bhfuil clár na mbóithre a gealladh sa bPlean Forbartha Náisiúnta ar chúl sceidil agus go bhfuil neamart á dhéanamh ar bhealaí tábhachtacha san Iarthair.

Tá brath ar thalmhaíocht i Réigiún an Iarthair agus de bharr na ndeacrachtaí atá ag an réimse sin faoi láthair, tá brúnna níos mó ar an eacnamaíocht tuaithe. Beidh dúshláin d'fhorbairt eacnamaíochta na tuaithe in ainmniú geataí agus lárionad agus hub mar lárionaid infheistíochta sa Straitéis Spásúil Náisiúnta.

D'fhógair an rialtas athbhreithniú ar CFI ar an 23ú Iúil 2002. D'fháiltigh baill an Choimisiúin roimhe seo mar feiceann siad é mar sheans chun feabhas a chur ar an mbealach a oibríonn an CFI chun athrú a dhéanamh san Iarthair.

Is trua gur gearradh buiséad Chiste Infheistíochta an Iarthair (CII) do 2003 sna meastacháin a foilsíodh i Samhain 2002. Tá sé seo mí-ámharach ach go háirithe de bharr an leibhéal ard suime a bhí sa gCiste i rith na bliana agus an méid mhór tionscnamh a bhí ag lorg cúnaimh. Nuair atá an eacnamaíocht ag cúngú, tá sé fíorthabhachtach go gcuirfear caipiteal ar fáil do thionscnaimh atá in ann postanna a chruthú agus eacnamaíocht an Iarthair a chur chun cinn.



Sa mbliain 2003 déanfar athbhreithniú lártéarma ar an bPlean Náisiúnta Forbartha (NDP), Ní mór don athbhreithniú seo athrú suntasach a chur ar an mbealach a gcuirtear an NDP i gcrích más mian go mbeadh forbairt chothrom réigiúnach le tarlú ós rud é nár sroicheadh spriocanna caiteachais do na ceantair BMW agus nach bhfuil tosaíocht á fháil ag tionscnaimh thábhachtacha sa réigiún.

Ba mhaith liom buíochas a ghabháil leo siúd uilig a d'oibrigh agus a thacaigh le hobair CFI i 2002, ina measc éamon Ó Cuív, TD, Aire Gnóthaí Pobail, Tuaithe agus Gaeltachta, mo chomhbhaill ar an gCoimisiún, Príomhfheidhmeannach Lisa Mac an Aostair agus an fhoireann ag CFI.

Michael Farrell
Cathaoirleach

Tuairisc An Phríomhfheidhmeannaigh

I saol atá ag éirí níos domhandaithe, braitheann todhchaí réigiún an Iarthair ar a chumas iomaíochta – infheistíocht, postanna agus daoine a mhealladh agus a choinneáil.

Tá an WDC ag díriú ar na tosca sin ós rud é gurb é an t-aon fhoras reachtúil atá ag cothú agus ag cur chun cinn forbairt chontaetha an Iarthair - Dún na nGall, Sligeach, Liatroim, Ros Comáin, Maigh Eo, Gaillimh agus an Clár.

Déanann an WDC measúnú ar pholasaí réigiúnach agus molann sé leasuithe náisiúnta polasaí chomh maith le comhordnú a chothú idir áisíneachtaí Forbartha i Réigiún an Iarthair agus go náisiúnta.

Bac mór ar fhás agus iomaíocht san Iarthar is ea infrastruchtúr easpach. Ba thosaíocht ag an WDC i 2002 díriú ar an laige seo. Rinneadh go leor oibre ag scrúdú polasaí a bhain le infrastruchtúr – bóithre, iarnród, fuinneamh (leictreachas agus gás) agus teileachumarsáid.

Is deis iontach ach go háirithe do réigiún cosúil leis an Iarthar an dul chun cinn i dteileachumarsáid, má bhíonn an t-infrastruchtúr riachtanach leathanbhanda acu. Dhírigh an WDC aird ar seo ina fhoilseachán *Update on Telecommunications in the Western Region*. Ach tá sé soiléir go bhfuil go leor fós le déanamh lena chinntiú go mbeidh teacht ag an réigiún ar sheirbhísí iomaíochta i margadh dírialaithe.

Ról tábhachtach don WDC is ea comhordnú gníomhaíocht réigiúnach lena chinntiú go mbeidh gach áisíneacht atá bainteach le forbairt shóisialta agus eacnamaíochta ag obair le chéile. Dhírigh obair fhorbartha an WDC i 2002 ar thionscnaimh straitéiseacha i réimsí turasóireachta tuaithe agus talmhaíocht – bia orgánach. Tá an fhéidearthacht á fiosrú freisin go mbeadh pobail áitiúla in ann infheistiú i bhfuinneamh inathnuaite. Tá acmhainneacht shuntasach ag na réimsí seo do réigiún an Iarthair.



Leanann an WDC lena ról tábhachtach in obair Bhoird Forbartha Contae. Mar bhaill de na Boird seo, cuidíonn foireann an WDC le réiteach na straitéisí forbartha contae éagsúla agus tá obair an WDC le n-aithint go láidir iontu.

Tá go leor dul chun cinn déanta i mbunú Chiste Infheistíochta an Iarthair mar chiste caipitil fiontraíochta. Aidhm amháin atá againn sna chéad chúig bhliana eile a chruthú gur féidir leo Réigiún an Iarthair a bheith tarraingteach d'infheistíocht fhiontraithe caipitil fiontraíochta caipitil d'ainneoin nach raibh siad gníomhach go traidisiúnta sa réigiún.

D'éirigh le feachtas bisiúil poiblíochta aird a tharraingt ar an WIF agus tá méadú tagtha ar na tograí ar faomhadh airgeadú dóibh. Tar éis athbhreithnithe, socraíodh freisin go leasófaí téarmaí iasachtaí le freastal ar riachtanais na spriocghrúpaí.

Sroicheadh foireann de chúig déag san WDC leath bealaigh tríd an mbliain, agus failtímid roimhe de bharr na ndúshlán suntasacha atá romhainn san Iarthair.

Ba mhaith liom buíochas a ghabháil leis an gCathaoirleach agus le baill an WDC as a dtacaíocht agus a misneach sa mbliain dhúshlánach a bhí againn uilig. Is mór agam an obair chrua agus an dílseacht ón bhfoireann. Faoi dheireadh, focal buíochais leis na heagraíochtaí agus na daoine aonair, san Iarthar agus go náisiúnta, a thacaigh le hobair an WDC i mbealaí éagsúla.

Lisa Mac an Aostair
Príomhfheidhmeannach

Réamhrá

Comhaltaí Boird an WDC



Fócas sainiúil ar Réigiún an Iarthair

5

Áisíneacht reachtúil é an WDC a dhíríonn go sainiúil ar Réigiún an Iarthair. Aidhm lárnach is ea a chinntiú go bhfuil leas an Iarthair i gcónaí chun cinn ag na leibhéil is airde Rialtais. Cuireann an WDC comhairle ar fáil don Rialtas ar pholasaithe a théann i bhfeidhm ar an Réigiún agus bíonn gach moladh bunaithe ar thaighde mhion eacnamaíochta agus shóisialta.

Bíonn ról tábhachtach aige freisin i bhforbairt réigiúnach, trí thograí straitéiseacha i réimsí éagsúla cosúil le talmhaíocht agus turasóireacht.

Déanann sé bainistiú ar Chiste Infheistíochta an Iarthair (WIF), a bunaíodh chun “bearna airgeadaithe” a líonadh, a bhí ag cur as do ghnónna agus do ghrúpaí pobail sa réigiún.

Cuireadh an WDC ar bhonn reachtúil i 1999 agus é mar aidhm aige forbairt shóisialta agus eacnamaíochta a chur chun cinn sna seacht gcontae san Iarthar – Dún na nGall, Sligeach, Liatroim, Ros Comáin, Maigh Eo, Gaillimh agus Co. an Chláir.

Trí ghréasán teagmhálacha i ranna rialtais, áisíneachtaí stáit agus i ngrúpaí áitiúla forbartha agus pobail, cinntíonn an WDC go bhfuil ceangal dlúth aige le heagraíochtaí ar an talamh ach ag an am céanna ag dul i bhfeidhm ar pholasaí ag an leibhéal is airde.

Bhí buiséad oibríochtúil de 1.44m euro ag an WDC i 2002.

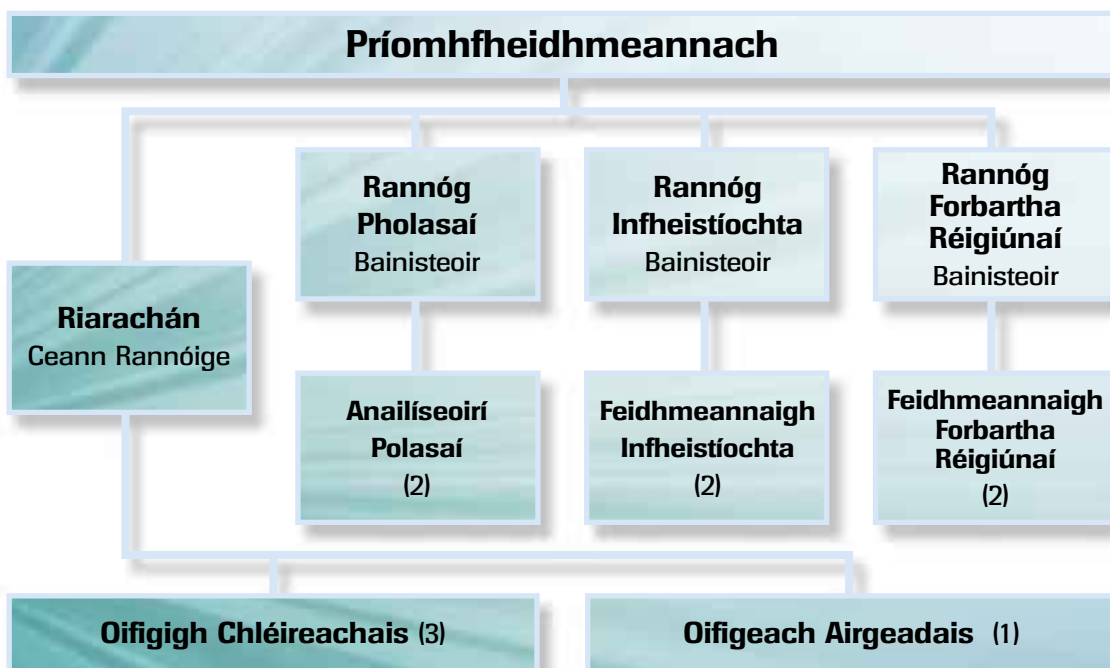
Eagraíocht agus Structúr

An tAire Gnóthaí Pobail, Tuaithe agus Gaeltachta a cheapann Cathaoirleach agus baill an WDC.

Ceapadh Coimisiún nua ar an 1ú Feabhra 2002.

Faoi Bhealtaine 2002 bhí an fhoireann iomlán de 15 ceaptha.

Struchtúr eagrúcháin an WDC.



ó chlé: Micheál Ó Farrell, An t-uasal Éamon Ó Cuív agus Lisa Mac an Aostair.

Cuairteanna Láithreáin ghréasáin ag méadú



Tháinig láithreán an WDC www.wdc.ie i bhfeidhm sa Márta agus lean an méid daoine a d'úsáid an láithreán ag méadú go leanúnach go deireadh na bliana.

Tá an méid eolais faoin WDC a bheadh ag teastáil ó aon duine ar fáil ar an suíomh. Cuirtear gach tuairisc a fhoilseáil an WDC ar an suíomh ar an bpointe, chomh maith le gach preaseisiúint. Tá eolas ar fáil freisin faoi obair fhorbartha réigiúnach na heagraíochta agus faoin Chiste Infheistíochta an Iarthair (WIF).

Léiríodh tábhacht an láithreáin nuair a foilsíodh *Update on Telecommunications in the Western Region*. Bhí an lá ba chruógaí ag an láithreán gréasáin ar an 17ú Nollaig, an lá i ndiaidh foilsiú na tuairisce. Is léir go ndeachaigh daoine a chuala faoi ar na meáin go dtí an suíomh chun an tuairisc a fheiceáil dóibh féin.

Léiríonn staitisticí maidir le húsáid an tsuímh go raibh *Update on Telecommunications*, an aighneacht don Athbhreithniú Straitéiseach Iamróid agus codanna den tuairisc *The State of the West* a foilsíodh i 2001, i measc na gcáipéisí is mó a léadh.

Mhéadaigh líon na gcuairteanna faoi sé beagnach ó Mhárta go Nollaig. Faoi dheireadh na bliana bhí beagnach 250,000 turas tugtha ar an láithreán gréasáin.



Foireann an WDC



Teach Dillon, Ceannáras an WDC

Inchur an Iarthair i bPolasaí agus Forbairt



Aidhm lárnach ag an WDC a chinntiú go dtugann polasaí náisiúnta aird ar riachtanais Réigiún an Iarthair. Tá Rannóg Pholasaí ag an WDC a dhéanann moltaí faoi pholasaithe a mbíonn tionchar acu ar an Iarthar. Déantar moltaí cuimsitheacha do Airí Rialtais nó áisíneachtaí stáit nuair is cuí. Ó bunaíodh é mar fhoras reachtúil i 1999, tá an WDC ag áiteamh go gcaithfear infrastruchtúir a chur ar fáil roimhré ionas go mbeidh ceantar “réidh d’infheistíocht” más fúinn ionaid sa Réigiún a fhorbairt. Bhí an WDC sásta gur glacadh leis an bprionsabal seo sa Straitéis Spásúil Náisiúnta (NSS) a foilsíodh i 2002, áit a n-aithnítear go bhfuil sé ceart soláthar roimhré de bhun-infrastruchtúr a mheas i gcásanna áirid sula mbeidh an riachtanas faoi leith ann.

Creideann an WDC nár cheart go mbeadh ceantair tuaithe faoi mhíbhuntáiste níos mó de bharr go bhfuil dlús daonra níos ísle agus forbairt thionsclaíoch níos lú acu. Moladh an dearcadh seo go láidir ina aighneacht go dtí an Straitéis Spásúil Náisiúnta, agus leanfaidh an Coimisiún air ag monatóireacht na Straitéise de réir mar a chuirtear i bhfeidhm é.

Sa bhliain 2002 ba iad na príomhréimsí polasaí ar dhírigh an WDC orthu – Teileachumarsáid, Iompar agus Infrastruchtúr fuinnimh.

Infrastruchtúr Teileachumarsáide – *bunriachtanas i sochaí nua-aimseartha*

Is bunriachtanas é infrastruchtúr teileachumarsáide nua-aimseartha i sochaí eolais an lae inniu. Gan é, cuirfear srian ar fhás agus iomaíocht. Sa bhliain 2002, d'fhoilsigh an WDC An Update on Telecommunications in the Western Region, agus bhí sé déag moladh ann. Léirigh an tuairisc go mbeadh seans iontach cailte le infheistiú agus postanna a thabhairt go dtí Réigiún an Iarthair muna ngníomhaítear chun a chinntiú go mbeidh seirbhísí nua-aimseartha teileachumarsáide ar fáil ag praghsanna iomaíocha.

Chomh maith le saincheisteanna a leagan amach, bhí roinnt cás-staidéir sa tuarascáil a thaispeáin na fadhbanna reatha ag gnónna de bharr seirbhísí teileachumarsáide easpacha agus an tionchar atá ag praghsanna níos airde ar cheantair an Iarthair.

Léirigh sé an easpa iomaíochta idir comhlachtaí teileachumarsáide, seirbhísí laga agus praghsanna arda. D'áitigh an WDC féidearthachtaí a thugann teileachumarsáid mar "seans deiridh an Iarthair le breith suas".

Tugann ballraíocht an Dr Patricia O'Hara ar Choimisiún Shochaí an Eolais ról don WDC le tionchar a bheith aige ar pholasaí náisiúnta teileachumarsáide.

Is eagras comhairleach ag an rialtas é seo agus tá an Dr O'Hara, atá i gceannas ar Rannóg Pholasaí an WDC, ina cathaoirleach ar ghrúpa oibre ag plé le Infrastruchtúr Teileachumarsáide. Aitheantas atá ina ceapachán do chumas ar WDC cur le sainiú polasaí i réimse atá chomh criticiúil do thodhchaí an réigiúin.



*Update on
Telecommunications
in the Western Region
(Nollaig 2002)*



Lisa Mac an Aostair, PF,
Patricia O' Hara, Bainisteoir dáileadh Pholasaí
& Deirdre Frost, anailisiú polasaí
at lainseáil ráiteas nuachta Telecom le gairid

Grúpa Ardleibhéil le maoirseacht a dhéanamh ar chur chuige straitéiseach chun infrastruchtúr teileachumarsáide a Sholáthar do Réigiún an Iarthair

- Níor bunaíodh aon ghrúpa oibre mar sin, ach i bPlean Gníomhaíochta an Rialtais New Connections socraíodh mar chuspóir go mbeadh teacht fairsing ar leathanbhanda ar phraghas réasúnta ar fud na hÉireann taobh istigh de thrí bliana
- Ionadaíocht ag an WDC ar Choimisiún Shochaí an Eolais, foras comhairleach don Taoiseach
- Ionadaíocht ag an WDC ar Fhóram Gníomhaíochta e-obair a chuireann comhairle ar an rialtas maidir le straitéisí don e-obair.

Uasmhéadú leathanbhanda go Réigiún an Iarthair trí airgeadú ón bPlean Náisiúnta Forbartha (NDP) trí:

- Iomaíocht a ghéarú
- Údarás áitiúla a bheith páirteach
- Páirtnéireachtaí poiblí – príobháideacha (PPS) a mheas
- Scéimeanna píolótacha a thriail chun gnónna beaga faoin tuath a bhisiú

- Airgeadú d'údaráis áitiúla do Ghréasáin Cheantair Chathartha MANs go dtí dhá bhaile Gaeltachta
- Bainistíocht neamhspleách ar MANs chun iomaíocht a mhéadú
- PPS ina chuid Lármach den chlár MANs
- Trialacha píolótacha ar theicneolaíochtaí satailíte agus raidió

Riachtanais agus riaracháin phleanála a luathú sna húdaráis áitiúla chun soláthar infrastruchtúr teileachumarsáide a éascú

Tá rialacha agus treoirínte phleanála á bhforbairt ag an Roinn Comhshaoil agus Rialtais Áitiúil

Foilsíodh tuairisc ón WDC *Update on Telecommunications in the West* i Nollaig 2002. Bhí sé déag moladh chun gnímh anseo.

Coinneoidh an WDF súil ar an dul chun cinn orthu seo i 2003 (tuairisc iomlán ar www.wdc.ie)

Iompar

Rochtain ar an Réigiún Riachtanach

Tá sé riachtanach d'fhorbairt Réigiún an Iarthair go bhfeabhsaítear rochtain go dtí agus taobh istigh den réigiún. Is dá bharr seo go leanann an WDC air ag áiteamh an phráinn atá ann go n-uasghrádófaí infrastruchtúr bóthair agus iarnróid. D'aithin sé trí thosaíocht lárnacha ina aighneachtaí don rialtas i 2002.

Léirigh an WDC an-ímní maidir leis an sleamhnú ar chlár bóithre an Phlean Náisiúnta Forbartha (NDP) agus dhírigh aird ar na himpleachtaí troma a bheadh aige seo don Iarthar. D'iarr sé go ndíreofaí ar an mbearna airgeadaíthe don NDP agus chuir sé béim ar an ngá atá le bainistíocht chostais ar thionscnaimh bóthair.

Mhol aighneacht go dtí an Staidéar Straitéiseach Iarnróid atá ar siúl don Roinn Iompair, go ndéanfaí athnuachan ar rothra, go gcuirfí seirbhísí breise agus clár ama idir-chathrach níos fearr ar fáil go Réigiún an Iarthair. Dúirt sé gur chóir iniúchadh dáiríre a dhéanamh ar Bhealach Iarnróid an Iarthair agus líne comaitéireachta go Gaillimh agus Sligeach. Mhol sé gur chóir d'Éirinn nós imeachta i dtíortha eile a mheas maidir le fóirdheontais a thabhairt chun lasta iarnróid a spreagadh.

I ndiaidh don WDC aighneacht a chur chuig an Staidéar Straitéiseach Iarnróid, d'iarr an Roinn Fiontar Poiblí air aighneacht a réiteach don Pháipéar Bán an AE ar Pholasaí Iompair Eorpach do 2010 – Time to Decide. Níor thagair an WDC ina aighneacht ach do na réimsí polasaí a bhain le Réigiún an Iarthair. Rinneadh an aighneacht i mBealtaine 2002.

Bóthar

- Gá le straitéis chun eochairbhóithre a fheabhsú san Iarthar, le spriocamanna soiléire críochnaithe
- Infheistíocht NDP uireasach; airgeadú breise riachtanach le haghaidh príomhbhealaí chun an éagothromaíoch idir an Iarthar agus réigiúin eile a leigheas
- Infheistíocht i mbóithre tánaisteacha riachtanach freisin, go háirithe d'fhorbairt na turasóireachta

- Tá caiteachas an NDP ar bhóithre príomha náisiúnta sa réigiún BMW go mór chun deiridh ón sprioc
- Tograí móra san Iarthar moillithe ná curtha ar athló, ina measc scéimeanna ar an N4, N5, N6, N26
- An tÚdarás Náisiúnta Bóithre tar éis a shocrú níos lú feabhsúcháin a dhéanamh ar bhealaí náisiúnta tánaisteacha

Iarnród

- Luas a fheabhsú trí Ráilí Táite Leanúnach (CWR) a chríochnú ar bhealaí an Iarthair

- Rothra a athnuachan ar thrí bhealach
- Seirbhísí breise
- Clár ama níos fearr
- Srianata ar acmhainn iompair a fhiosrú

Ráilí táite leanúnach

Baile Átha Cliath/Sligeach – 100% (ach amháin stáisiún atá le huasghrádú mar chuid den obair athchomharthaíochta 2004/5)

Baile Átha Cliath/Cathair na Mart – 90% le bheith críochnaithe Iúil 2003

Craobh Bhéal an Átha – 60% le bheith críochnaithe Iúil 2003

Luimneach/Inis – 75% le bheith críochnaithe faoi Dheireadh Fómhair 2003

- Níor frítheadh aon rothra nua
- Seirbhís amháin breise Dé Sathairn ar bhealach Gaillimh – Baile Átha Cliath
- Mionathrú ar Chlár ama Baile Átha Cliath/Sligeach
- Díríodh ar ghné amháin acmhainne i.e. ardán níos mó ag Heuston
- Fiosrú mion ar Bhealach Iarnróid an Iarthair agus bealaí comaitéireachta san Iarthar
- Staidéar Straitéiseach Iarnróid chun straitéis fhadtéarmach iompar iarnróid in Éirinn a scrúdú



Clár Chlainne Mhuiris – ag taispeáint seirbhís cathair Bhaile Átha Cliath, leis na cumair a scaradh le déanaí go Gaillimh le feiceáil ar dheis.



Ath-chomharthaíocht ar líne Bhéal Átha na Slua Gaillimh

Fuinneamh

Cás déanta do cheangal gáis agus leictreachas feabhsaithe

Is seans iontach do Réigiún an Iarthair é gás na Coiribe. Áitíonn an WDC go bhfuil sé riachtanach go mbeadh a bhuntáiste seo le brath sa réigiún. Tá sé ag monatóireacht gach forbairt go grinn.

Tá infrastruchtúr leictreachais ar réigiún lag agus ní shásaíonn go leor den ghréasán tarchuradóireachta caighdeáin idirnáisiúnta. Téann seo i bhfeidhm ar iontaofacht agus caighdeán an tsoláthair. Bíonn an WDC i dteagmháil leanúnach leis an rialtas, an BSL agus an t-oibrítheoir seirbhís tarchuir (ar a dtabharfar Eirgrid) chun an phráinn atá le feabhsuithe a léiriú.

Moltaí an WDC ar Fhuinneamh

Gás

An gréasán gáis a leathnú ó pháblíne na Coiribe go Sligeach agus ó Dhoire go Leitir Ceanainn

Bealach níos díri a mheas go Sligeach chun craobhlínte a éascú go fadtéarmach go bailte níos lú i Maigh Eo agus i Sligeach

Leictreachas

Feabhsuithe ag teastáil go práinneach, go háirithe líne 220kV i Maigh Eo, mar is i méid a ghabhfas an margadh agus tá achar 5-7 mbliana ó phleanáil go tógáil

Freagra an Rialtais 2002

- Athdhearbhaíonn an Straitéis Náisiúnta Spásúil (NSS) tacaíocht an rialtais "i bprionsabal" páblíne a thógáil go Sligeach, ag brath ar mheasúnú costais agus cúnamh deontais. Tá an tacaíocht céanna tugtha do Dhoire/Leitir Ceanainn
- Cuireadh moill ar an chinneadh an pháblíne a ligean go Sligeach ag brath ar rialú an Bhord Pleanála faoi chead pleanála don chríochphort cladaigh.
- Deireann an NSS gur tosaíocht é feabhsú iontaofacht an tsoláthair leictreachais san iarthuaisceart agus sna ceantair teorann
- Ní luaitear an gá atá le líne 200kV i Maigh Eo



Píopa Gais stórála

Fuinneamh Inathnuaite

Fuinneamh Gaoithe – acmhainn ar an tairseach

Tá sé de dhúshlán ag náisiúin uilig an domhain anois bealaí nua atá inmharthana don timpeallacht a fháil le fuinneamh a tháirgiú. Faoi Threoir an AE ar Fhuinneamh Inathnuaite, táthair ag súil go méadóidh Éire an méid fuinnimh a thagann ó fhoinsí inathnuaite ó 4% i 1999 go 13% i 2010. Tá na foinsí inathnuaite seo glan agus inmharthana agus tá an bealach seo á mholadh mar shlí d'Éirinn lena sprioc a bhaint amach.

Tá cúpla comhlacht feirm ghaoithe ag ullmhú pleananna faoi láthair do láithreáin ar an gcósta thiar, suíomhanna atá an-tarraingteach de bharr luas na gaoithe, in iarthar na hÉireann atá cuid de shuíomhanna is mó gealladh fúthu san Eoraip.

Creideann an WDC go bhféadfadh pobail áitiúla ar fud réigiún an iarthair buntáistí éagsúla a bhaint as úinéireacht a ghlacadh ar cheann na foinsí fuinnimh is feiceálaí ar a dtairseach – an ghaoth. Is ón gcreideamh seo a d'fhorbair togra sainiúil atá ar bun ag an WDC faoi láthair, i bpáirtnéireacht le dhá phobal i gcontaetha Mhaigh Eo agus Dhún na nGall. Cuirfidh an tionscnamh seo macasamhail ar fáil do "Úinéireacht Phobail an Tionscnaimh Fheirmeacha Gaoithe" agus cinnteoidh sé "cur chuige ón mbonn aníos" i bhforbairt tionscnaimh feirmeacha gaoithe. Cabhróidh an múnla seo le daoine áitiúla a bheith ina n-infheisteoirí i dtograí feirmeacha gaoithe atá á bhforbairt ina gceantair féin. Léiríonn staidéir idirnáisiúnta go bhfuil rátaí maithe brabúis nuair atá pobail in ann infheistiú i bhforbairt feirmeacha gaoithe.

Is beag taighde atá déanta riamh ar na féidearthachtaí d'úinéireacht pobail ar fheirmeacha gaoithe in Éirinn. Foilseofar torthaí staidéar an WDC agus cuirfear ar fáil é do phobail, áisíneachtaí náisiúnta, údaráis áitiúla agus forbróirí. Tá tacaíocht ag an tionscnamh ó na húdaráis áitiúla i Maigh Eo agus i nDún na nGall, Leader agus Fuinneamh Inmharthana Éireann.

Feirm gaoth, Dún na nGall

Turasóireacht

Ag scaipeadh buntáiste na turasóireachta go ceantair tuaithe

Leag an WDC síos ina *Blueprint for Tourism Development in the West* a foilsíodh i 2000, céard a bhí le déanamh chun líon na dturasóirí a mhéadú agus dáileadh níos cothroime a chinntiú i Réigiún an Iarthair. Chuir sé béim ar an ngá a bhí le cur chuige comhordnaithe i measc eagrais thurasóireachta agus le treoir shoiléir maidir le allúntais tacaíochta airgid.

Mar thoradh díreach ar na moltaí sa tuairisc sin bunaíodh grúpa il-áisiúneacht chun turasóireacht i gceantair tuaithe an Iarthair a chur chun cinn – Clár Forbairt Turasóireachta an Iarthair (WDTP). Grúpa Stiúrtha an WDTP faoi chathaoirleacht Fáilte Ireland agus i measc na rannpháirtithe tá An Roinn Gnóthaí Pobail, Tuaithe agus Gaeltachta, Comhar LEADER na hÉireann, Údarás na Gaeltachta, Cónaidhm Thionscal Turasóireachta na hÉireann, Údarás Turasóireachta Réigiúnacha, Dúchas, Institiúid Teicneolaíochta Shligigh agus an WDC.

Fórsa lárnach é an Grúpa Stiúrtha seo i bhforbairt turasóireachta sa Réigiún, ag cur treoir straitéiseach shoiléir agus tacaíocht chomhtháite ar fáil. Tá Comhordnóir Réigiúnach Turasóireachta ceaptha. Tá dul chun cinn suntasach déanta i gcur i bhfeidhm na moltaí sa gcáipéis *Blueprint* cé go bhfuil roinnt moltaí le cur i bhfeidhm fós.

Tugann an WDC tacaíocht dhíreach do Chlár Forbairt Turasóireachta an Iarthair (WDTP), an príomhfhóras anois le tograí nua sa Réigiún. Tá a fhealsúnacht bunaithe ar thurasóireacht inmharthana laghionchair a chlúdaíonn; Turasóireacht Ghlas/Eco, Tírdhreach, Uisce agus Oidhreach. I nDeireadh Fómhair 2002 tháinig na heagrais éagsúla le chéile ag comhdháil “Forbairt Turasóireachta Inmharthana i Réigiún Iarthar na hÉireann” chun bealaí a scrúdú chun turasóireacht a chur chun cinn i gceantair atá ar gcúl. Tháinig thart ar 200 teachta ó thimpeall na hÉireann agus an Ríocht Aontaithe ag an gcomhdháil i gCoillte Mach i gCo Mhaigh Eo.



Ionad Orgánach Ros Inbhir

Moltaí an WDC ar Thurasóireacht

Struchtúir a bhunú agus an cur chuige a athrú i bhforbairt na turasóireachta i gceantair tuaithe

Freagraí agus Gníomhartha

- Méadaíodh grúpa Chlár Forbairt Turasóireacht an Iarthair (WDTP) chun baill ó Réimse Theicneolaíocht an Eolais (IT) a chur air
- Cuireadh airgeadú ar fáil do Chomhordnóir Réigiúnach Turasóireachta don WDTP do 2002
- Scéimeanna píolótacha WDTP i gceantair tuaithe
- Tograí atá ar siúl nó críochnaithe
 1. Ag siúlóid trí am – gréasán siúlóidí: péire ag feidhmiú anois agus tuilleadh pleanáilte
 2. “Bosca Glas” tionscnamh eco-thurasóireacht (pg. 18)
 3. Athbhreithniú ar seacht n-áis turasóireachta sa réigiún nach bhfuil ag déanamh sách maith agus treoirínte chun feabhsú
 4. Athbhreithniú ar áiseanna oidhreachta in úinéireacht phobail i gCo. Shligigh nach bhfuil ag déanamh sách maith

Páirtnéireachtaí a chruthú chun pacáiste comhordnaithe táirgí a sholáthar

- Rinne WDTP forbairt ar chur chuige comhoibríoch i bhforbairt táirge le dáréag comhlacht LEADER agus tá sé ag obair anois ar chomhchláir margaíochta

Chun eolas a mhéadú agus turasóireacht a chur chun cinn i gceantair tuaithe

- Sheol an WDTP láithreán gréasáin, www.trueireland.com chun ceantair tuaithe a chur chun cinn
- D’eagraigh an WDTP comhdháil “Forbairt Turasóireacht Inmharthana i Réigiún an Iarthair in Éirinn” agus thug sí seo le chéile na príomhghníomhairí chun bealaí a scrúdú chun turasóireacht a mhéadú i gceantair nacah bhfuil chomh láidir sin.



Comhdháil Clár Forbairt Turasóireacht an Iarthair.
Martin Reading, Alan Hill, John O'Neill, Assumpta Clancy



Comhdháil Clár Forbairt Turasóireacht an Iarthair.
Lisa Mac an Aostair, Donal Guilfoyle,
An t-uasal Éamon Ó Cuív, Miriam O'Callaghan

Ecothurasóireacht san Iarthuaisceart

Cuid lárnach de pholasáí turasóireachta an WDC is ea go gcuirfí turasóireacht chun cinn ar bhealach inmharthana lena laghad tionchair ar an timpeallacht agus is féidir agus lena mhéid buntáistí don phobal áitiúil.

Chríochnaigh Clár Forbairt Turasóireacht an Iarthair, an WDC agus an tIonad Orgánach, Ros Inbhir, Co. Liatroma, an chéad Phlean Ecothurasóireacht comhtháite in Éirinn i 2002. An aidhm atá leis seo ná fráma a chur ar fáil do phleanáil, an forbairt, feidhmiú agus poiblí an chéad cheann scríbe ecothurasóireachta in Éirinn.

Tá an phlean á chur i bhfeidhm anois 'mBosca Glas'. Sa gceantar seo tá Liatroim, Iarthar an Chabháin, Fear Manach, Tuaisceart Ros Comáin, Tuaisceart Shligigh agus Deisceart Dhún na nGall - ceantar atá timpeallaithe ag teorainneacha nádúrtha uisce agus atá an-fheiliúnach do thurasóireacht inmharthana.



An toradh a bheidh ar an bplean seo ná pacáiste turasóireachta a dhéanfas freastal ar an gcuariteoir a bhfuil spéis aige sa timpeallacht, mar shampla, gréasán bialann a chuirfeas bia orgánach d'ardchaighdeán ar fáil, lóistín d'ardchaighdeán atá eiceachairdiúil, turais go feilmeacha orgánacha agus gníomhaíochtaí eagraithe cosúil le siúlóid agus rothaíocht i dtimpeallacht álainn neamhthruaillithe. Sainíonn an phlean Eiceathurasóireachta na struchtúir agus na seirbhísí atá riachtanach chun na pacáistí seo a fhorbairt agus tá cur chuige ann freisin d'fhorbairt margaíochta agus teastasáíochta.

Orgánachas

An tIarlthar ag baint buntáiste as an margadh orgánach atá ag méadú

Tá poiteinseal an-mhór ag táirgeadh talmhaíochta – bia orgánach agus bhí an WDC ar thús cadhnaíochta ag moladh gur chóir do Réigiún an Iarlthair lena íomhá ghlas a bheith ag díriú ar an margadh seo.

I dtuairisc an WDC Blueprint for Agri-Food Production in the West(2001), bhí 86 moladh chun an tionscal orgánach a fhorbairt ag an leibhéal réigiúnach agus náisiúnta. Mhol sé cur chuige páirtnéireachta i bhforbairt an tionscail chun méid chriticiúil a chruthú agus chun an úsáid is mó a bhaint as acmhainní gann agus as an airgeadú atá ar fáil. Tá dul chun cinn déanta ar 74 den 86 moladh trí pháirtíocht an WDC le háisiúneachtaí príobháideacha agus poiblí eile.

Tionscnamh Straitéiseach Orgánach an Iarlthair

Bunaíodh an Tionscnamh Straitéiseach Orgánach an Iarlthair (WOSI) i 2002 mar gheall ar mholtaí a tháinig ón *Blueprint for Organic Agri-Food Production in the West 2001*. Is páirtnéireacht nua fhuinniúil í le bunthomhas tras-teorainn agus atá eagraithe agus rite ag an WDC.



Bia Orgánach ó Cheantar an Iarlthair

Tá seacht ngrúpa ag glacadh páirt sa bpáirtnéireacht ó chontaeaithe Dún na nGall, Sligeach, Liatroim, Ros Comáin, Doire, Tír Eoghain agus Fear Manach.



Ionadaí ón Tionscnamh Orgánach Straitéiseach an Iarlthair

Is í an aidhm atá ag Tionscnamh Straitéiseach Orgánach an Iarlthair ná méadú a dhéanamh i dtáirgeadh agus i gcaighdeán na n-earraí orgánach chun éileamh an mhargadh a shroich. Tá sé de rún freisin ceangailtí a dhéanamh leis an log margaidh chun scaipeadh na dtáirgí orgánach a chinntiú, agus chun an leibhéal eolais, traenála agus comhairle a mhéadú don táirgeoirí orgánach agus dóibh siúd atá ag braith ar athrú. Tá súil na haidhmeanna seo a bhaint amach i gceithre chlár:

- 1 Forbairt an Mhargadh
- 2 Traenáil agus Oideachas
- 3 Naisc sa mBunáit Soláthair
- 4 Craobhscaoileadh eolais

Tá forbairt an suíomh idirlíne 'Organic Trader' mar chuid den obair atá déanta go dtí seo, chun áis díol agus ceannacht táirgí orgánach a chuir ar fáil. Le tacaíocht LEADER, Roscommon Partnership, PEACE, agus an WDC tá roinnt tograí nua loinneacha pleanáilte le tosnú i 2003.

Polasaí Náisiúnta ar Bia Talmhaíochta Orgánach

Bhí ról mhór ag an WDC in anáil a chuir ar an bpolasaí náisiúnta maidir le táirgíocht orgánach. Ceann dena phríomh-moltaí i *Blueprint for Organic Agri-Food Production in the West 2001* ná straitéis náisiúnta comhtháite a réiteach do fhorbairt an tionscail, agus d'foilsigh an Roinn Talmhaíochta agus

Bia é seo in Aibreán 2001. Bhí Caríosa Lynch ar an National Organic Committee a chuir le chéile an straitéis thar cheann an WDC. Cinntíonn sé seo go raibh fócas réigiúnach agus go mbeadh riachtanais tionscail an talmh-bhia orgánach san Iarthar aitheanta agus mar chuid den bpolasaí náisiúnta.

Moltaí an WDC faoi Orgánachas

Dul chun cinn go Nollaig 2002

Creat náisiúnta agus réigiúnach a fhorbairt chun an rémse talmhaíochta bia orgánach a chur chun cinn agus chun moltaí thuairisc Blue print a chur i bhfeidhm

- Foilsíodh an Polasaí Náisiúnta Orgánach i 2002
- Níl Comhordnóir Reigiúnach don talmhaíocht-bia ceaptha fós

Táirge orgánach a chur chun cinn agus soláthar táirgí a mhéadú, a chomhordnú agus a bhainistiú

- Bunaíodh Tionscnamh Orgánach Straitéiseach an Iarthair (WOSI), gréasán trasteorann do ghrúpaí táirgeoirí
- Bhunaigh Comharchumann Fheilméaraí Orgánacha Liatroma "Organic Trader" le ceannacht agus díol stoic a éascú
- Tá an Roinn Talmhaíochta agus Bia chun áireamh a dhéanamh chun buneolas a fháil ar an leibhéal táirgíochta sa talmhaíocht-bia orgánach

Comhairle, eolas agus traenáil a chur ar fáil

- Ceapadh comhairleoir breise ar thalmhaíocht- bia orgánach i gColáiste Uí Mhaoilíosa, Béal átha An Rí
- Méadú ar an eolas do tháirgeoirí, ina measc nuacht litir "Western Organic Producer" atá curtha ar fáil ag Comharchumann Feilméaraí Orgánacha Liatroma.
- Teastas Náisiúnta Orgánach Forbartha ag Teagasc

Straitéis Margaíochta le freagairt níos éifeachtaí don mhargadh Eorpach

- Clár Forbairt Margaí curtha le chéile ag Tionscnamh Straitéiseach Orgánach an Iarthair

Méadú ar phróiseáil breis luacha agus cothú deiseanna margaidh

- Tionólfar comhdháil náisiúnta orgánach an Iarthair i 2003

Beidh tuairisc níos cuimsithí ar ghníomhaíochtaí i *Blueprint for Organic Agri-Food Production in the West* ar fáil ón WDC i 2003

Ciste infheistíochta an Iarthair (WIF)

21

Ról an WIF

Is minic go mbíonn sé deacair ar dhaoine a mbíonn smaointe gnó inmharthana acu tacaíocht a fháil ó institiúidí móra airgeadais. Tá sé seo fíor ach go háirithe san Iarthar áit nach raibh fiontraíthe caipitil gníomhach go traidisiúnta. Is amhlaidh do ghrúpaí pobail a thugann faoi thionscnaimh a bhfuil leas thábhachtach sóisialta leo ach go mbíonn deacracht acu iasachtaí a fháil.

Is ar chúiseanna mar seo a bunaíodh Ciste Infheistíochta an Iarthair (WIF). Tá sé d'aidhm ag an WIF a chinntiú go bhfaighidh daoine le smaointe maithe gnó an tacaíocht airgeadais a theastaíonn uathu, ar an gcaoi seo ag cothú forbairt eacnamaíochta nach dtarlódh san Iarthar dá uireasa. Tugtar tacaíocht freisin do thionscnaimh thábhachtacha shóisialta.

Is féidir le Ciste Infheistíochta an Iarthair ról tábhachtach a bheith aige i bhforbairt shóisialta agus eacnamaíochta an Iarthair trín bhearna airgeadaíche seo a dhúnadh agus airgeadú suntasach breise a fháil ó fhoinsí poiblí agus príobháideacha.

Ar na tionscnaimh ar tugadh tacaíocht dóibh i 2002 bhí gnó ardteicneolaíochta i Ros Comáin ar theastaigh síolchaipiteal uaidh, forbairt áis turasóireachta den chéad ghrád i gConamara, agus scéim chun teaghlaigh a tabhairt chun cónaithe i gceantar tearcdhaonra i Maigh Eo trí thithe in anchaoi a athchóiriú.

Ní raibh go leor de na tograí seo in ann an t-airgeadú riachtanach a fháil mar ní raibh na sócmhainní chuí ná creidiúnt acu le bancanna. Ní airgeadú amháin a chuireann WIF ar fáil – oibríonn sé leis na tionscnaimh a fhaigheann cúnamh ar bhonn fadtéarmach chun cabhrú leo a gcuid spriocanna fáis a bhaint amach.

Gearr – chur síos ar an WIF...

Ritear é ar bhonn gnó agus cuireann sé caipiteal agus iasachtaí ar fáil. Lorgaíonn sé sochar airgid chomh maith le sochar socheacnamaíochta ar infheistíochtaí. Teastaíonn uaidh infheistíochtaí a dhéanamh go leathan:

- I gceantair thíreolaíochta
- Réimsí eagsúla
- Timthriail saoil ghó

Tá trí fhochiste ag WIF:

- Ciste Infheistíochta Gnó, a bunaíodh go háirid chun cabhrú le Fiontair Bheaga agus Mheánacha (SMEs) le poitéinseal ard;
- Ciste Infheistíochta áitiúil, díriú ar thacaíocht a thabhairt do tograí pobalbhunaithe;
- Ciste Infheistíochta do Thionscnaimh Speisialta, a dhíríonn ar thionscnaimh ardchéime agus fiontair a bhfuil tionchar mór acu ar an réigiún.

CÁS – STAIDÉIR

The Mountain Lodge and Spa ag Ionad Eachtraíochta Delphi áis turasóireachta d'ardchaighdeám a osclaíonn margáí nua

Sampla é Ionad Eachtraíochta Delphi de ghnó ar theastaigh uaidh méadú ach nach raibh in ann an chuid dheiridh den airgeadú a fháil ó aon fhoinse eile seachas an WIF. Lón an WIF beama airgeadaithe nach raibh foinsí traidisiúnta in ann a líonadh.

Le Frank agus Deirdre Noone Ionad Eachtraíochta Delphi a d'oscail 19 mbliana ó shin agus é ar cheann de na hionaid is aitheanta anois do shaoire eachtraíochta agus é in ann 70,000 oíche leapan a sholáthar. Chun an gnó a forbairt tuilleadh, d'oscail an comhlacht Lodge Sléibhe agus Spa, Aras sómasach 22-seomra leapan. Tabharfaidh sé deis don comhlacht díriú ar mhargáí nua, i réimse a aithníonn Fáilte Ireland atá ag fás. Tá sé ar chumas na háise nua seo a bheith ina ionad saoire ar bharr caighdeáin domhanda.

Nuair a bhí an WIF ag infheistiú ar bhonn iasachta sa togra seo, d'fhéachadar ar dhea-theistiméireacht na n-úinéirí. Sásaíonn an togra seo coinníollacha an WDC mar tá ar a chumas an t-iasacht a aisíoc agus a bheith

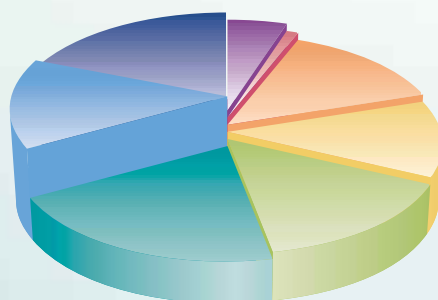
brabúsúil agus inmharthana. Tá sochar sóisialta tábhachtach ag baint leis. Cuireann an comhlacht uimhir shuntasach postanna dea-íochta ar fáil, tá sé ar cheann de na fostóirí is mó sa gceantar iargúlta seo in iardheisceart Mhaigh Eo – tá foireann lánaimseartha 42 agus suas le 84 oibrí séasúrach. Meallann sé turasóirí go dtí an ceantar agus tá buntáiste anseo do ghnónna áitiúla eile. Cuireann sé seirbhísí ar fáil atá ann do dhaoine áitiúla agus do scoileanna.

Deireann úinéirí an Lodge go bhfuil an t-iasacht ón WIF riachtanach dá ndul chun cinn. Cé go bhfuair siad cúnamh deontais ó Fáilte Ireland agus go raibh airgeadú ón mBanc agus ó scéim BES acu, bhí siad gann in airgeadú agus gan aon fhoras eile sásta é a chur ar fáil dóibh.

Infheistíochtaí a faomhadh i 2002

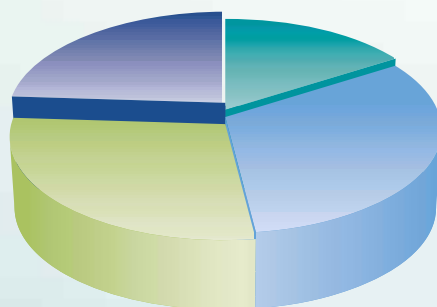
Sa mbliain 2002, rinne an WIF faomhadh ar €2.14milliún do 18 togra éagsúla.¹
Bhí beagnach 60% de seo in sealús agus an chuid eile in iasachtaí

Faomhadh sa mBliain 2002 – De réir Contae



Contae	%	Líon Tionscnamh	Méid
Clár	5	1	€100,000
Dún na nGall	1	1	€20,000
Contae na Gaillimhe	14	1	€300,000
Cathair na Gaillimhe	12	3	€261,665
Liatroim	15	2	€313,487
Maigh Eo	20	3	€427,487
Ros Comáin	14	5	€304,127
Sligeach	19	2	€417,434
Iomlán	100	18	€2,144,200

Faomhadh don Bhliain 2002 – De réir Rannóige



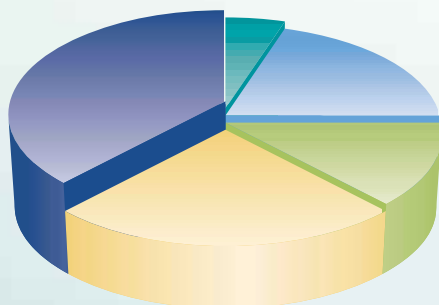
Rannóg	%	Líon Tionscnaimh	Méid
Infrastruchtúr Sóisialta & Eacnamaíochta	32	7	€693,727
Teicneolaíocht Eolais agus Cumarsáide	28	4	€592,039
Déantúsaíocht agus Seirbhísí	24	5	€508,434
Turasóireacht	16	2	€350,000
Iomlán	100	18	€2,144,200

¹ Thug an WDC faomhadh freisin don 19ú togra d'iasacht €553,000. Theastaigh faomhadh ón Aire Gnóthaí Pobail, Tuaithe agus Gaeltachta agus ceadú an Aire agus níor tugadh an ceadú seo.

Infheistíochtaí íoctha 2002

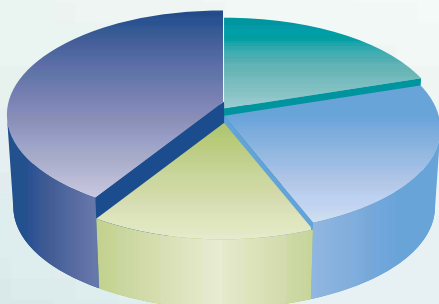
D'íoc an Ciste €1.55 milliún le 14 tionscnamh i rith na bliana. Íocadh 75% de faoin gCiste Infheistíochta Gnó agus 25% de faoin gCiste Infheistíochta Gnó agus 25% go grúpaí pobail, mar airgeadú iasachta faoin gCiste Infheistíochta áitiúil.

Íocaíochtaí den Bhliain 2002 – De réir Contae



Contae	%	Líon Tionscnamh	Méid
Dún na nGall	5	2	€83,487
Contae na Gaillimhe	20	2	€308,750
Cathair na Gaillimhe	13	3	€198,200
Liatroim	24	3	€376,974
Maigh Eo	38	4	€583,840
Iomlán	100	14	€1,551,251

Íocaíochtaí den Bhliain 2002 – De Réir rannóige



Rannóg	%	Líon Tionscnaimh	Méid
Infrastruchtúr Sóisialta & Eacnamaíochta	20	4	€312,005
Teicneolaíocht Eolais agus Cumarsáide	24	4	€378,574
Déantúsaíocht agus Seirbhísí	15	3	€229,750
Turasóireacht	41	3	€630,922
Total	100	14	€1,551,251

Tosaíonn an ciste ag sroichint a lánacmhainn

San iomlán tá sé de phoiteinseal ag tionscnaimh a faomhadh nó a íocadh i 2002 450 post a chruthú nó a choinneáil agus d'éirigh leis an WIF €13.2 milliún a fháil in airgeadú breise do thograí. Tháinig 60% de sin ón réimse príobháideach agus an chuid eile ón réimse poiblí.

Nuair a ceapadh an fhoireann iomlán don WDC i 2002, cuireadh plean i gcrích chomh maith chun an Ciste a fhorbairt agus a chur chun cinn. Fiosraíodh an taithí a bhí acu siúd a bhí ag iarraidh teacht ar an gCiste. Rinneadh roinnt athruithe de bharr an athbhreithnithe seo. Ó thaobh tionscnaimh forbartha áitiúla, socraíodh iasachtaí a chur in oiriúint do riachtanais gach tionscnamh faoi leith. Dá bharr seo tá na téarmaí níos solúbtha anois.

Chun an Ciste a chur chun cinn, thug taispeántas soghluaiste cuairt ar chúig déag baile ar fud an Iarthair agus mhéadaigh sé go mór an t-eolas faoin gCiste. In éineacht leis an taispeántas bhí feachtas éifeachtach sna meáin chumarsáide, na nuachtáin áitiúla ar fad agus stáisiúin raidió.

Freastalaí ag Oíche Eolais Bhealach an Doirín



Feabhsaíodh éifeacht freisin agus faoi dheireadh na bliana bhí an tréimhse idir iarratas bailí agus íocaíocht laghdaithe go mór. Tá méadú suntasach ar fhiosrúcháin agus faoi dheireadh na bliana bhí 28 iarratas ar fad á bplé, sin deiseanna infheistíochta iomlán de €11.6 milliún faofa le n-íoc le seacht dtogra.

Creideann an WDC gur anois amháin atá an WIF ag sroichint a bhuaic. Mar a bhí uainn, tá airgead ag tosú ag iomrothlú isteach san WIF, ag cinntiú go mbeidh airgeadú breise ann do smaointe maithe eile san Iarthar.

CÁS - STAIDÉIR

Cora Systems Ltd.

tugtar deis fáis do chomhlacht ardteicneolaíochta

Comhlacht ardteicneolaíochta a bhuaigh duaiseanna é Cora Systems Ltd atá bunaithe i gCo Ros Comáin. Bunaíodh é i 1999 agus déanann sé forbairt ar tháirgí d'fheidhmeanna gréasáin. Tá bonn leathan custaiméirí aige agus díolachán aige i réimsí a mbreathnaítear orthu mar réimsí fáis sa todhchaí.

Bhí Cora Systems i gCraobh na hÉireann don Gradam Ardteicneolaíochta 2001 agus bhuaigh sé duais Bhord Fiontair an Chontae i Ros Comáin i 2002.

Chuir an WIF síolchaipiteal ar fáil chun fás scioptha an chomhlachta a airgeadú ag an tús, mar gur fearr le fiontraithe caipitil phríobháideacha infheistiú a dhéanamh ag leibhéal infheistíochta níos airde. Táthar ag súil go mbeidh an comhlacht in ann margadh easpórtála a fhorbairt de bharr síolchaipiteal an WDC agus dá bharr seo go mbeidh sé in ann airgeadú dara-babhta a fháil ó fhoinsí príobháideacha agus phoiblí.



Cora Systems Ltd., Co. Ros Comáin

Líon an WDC bearna airgeadaithe do chomhlacht atá bunaithe in Iarthar na hÉireann agus a bhfuil cumas fáis aige.

Páirtneireacht Infheistíochta Sóisialta

Leanadh ar aghaidh i mbliana leis an gcomhoibriú idir an WIF agus Clann Credo Tta, ciste infheistíochta sóisialta a neartú. Tugadh airgeadú do chúig thogra tríd an gcomhoibriú seo agus fritheadh €360,000 ón bhfoinse príobháideach seo do Réigiún an Iarthair. Chomh maith leis seo tá oifig an Iarthair ag Clann Credo Tta atá éascaithe ag an WDC faoin socrú comhoibrithe seo. Tosaíodh ar iniúchadh sóisialta a dhéanamh ar an gcomhoibriú seo i 2002 agus críochnófar é i 2003.

CÁS - STAIDÉIR

Chlár ICH (Irish Centre Housing) Ltd

ag cabhrú le ceantair tuaithe a choinneáil beo

Chuidigh an WIF leis an togra seo chun teaghlach a thabhairt ar ais ina gcónaí i gceantair tuaithe i Maigh Eo agus ag an am céanna cabhrú le liostaí feithimh údaráis áitiúla a laghdú agus an timpeallacht a fheabhsú trí thithe ar anchaioi a athchóiriú.

Bhí cúnamh deontais faighte ag ICH (Irish Centre Housing) ó Chomhairle Chontae Mhaigh Eo trí scéim, ag an Roinn Comhshaoil chun ceithre theach a cheannach i mbailte fearainn thart ar Chlár Chlainne Mhuiris. Bhí an daonra ag titim sna ceantair sin agus bhí baol ann go gcaillfeadh an pobal seirbhísí áitiúla cosúl le siopaí, scoileanna agus iompar.

Chuidigh an WIF leis an togra de bharr na mbuntáistí sóisialta a bhain leis. Chuir sé iasacht téarma €55,000 ar fáil don ghrúpa le cabhrú leis na tithe a chóiriú. Ní hamháin gur chuir an togra seo tithe ar fáil do theaghlach a bhí ar liosta feithimh tithíochta agus gur chuidigh sé le seirbhísí tábhachtacha a chaomhnú i gceantair tuaithe ach tá feabhas ar an timpeallacht de bharr na dtithe a bheith athchóirithe. Ní chuideodh institiúid airgeadais traidisiúnta leis an togra seo toisc nach raibh aon bhannaí ar na tithe.

Is fochomhlacht de Clár IRD Tta é Clár ICH Tta agus bunaíodh é i 2000 chun tionscnaimh tithíocht shóisialta a fhorbairt i gceantar Chlár Chlainne Mhuiris chun cuidiú le daoine áitiúla agus le himircigh Éireannacha a bhí ag iarraidh filleadh abhaile.

Nóta Buíochais

Ba mhaith leis an WDC aitheantas a thabhairt do thacaíocht agus do dhíograis bhaill Phainéal Comhairleach an Chiste agus an Chomhphainéal Measúnaithe as an obair a rinne siad ag measúnú infheistíochtaí. Tá baill na bpainéal seo roghnaithe ón rannóg phríobháideach, áisíneachtaí stáit, Clann Credo, agus an WDC agus tugann siad a gcuid ama ar bhonn deonach.



Clár ICH - Roimhe



Clár ICH
- Ina dhiaidh

Cabhraíonn an tacaíocht do thograí mar seo an daonra a ardú arís sa gceantar ionas gur féidir seirbhísí thábhachtacha a choinneáil ag imeacht. Buntáiste eile leis an togra ná go ligean sé don ghrúpa pobail atá ina bhun a n-ioncam féin a ghiniúint, rud a ligfeas dó thograí eile a rith sa todhchaí. Creideann an WDC gur múnla atá sa togra seo bhféadfadh grúpaí pobail eile a thriáil i gceantair tuaithe eile a Réigiún an Iarthair.

Aguisíní

27

Aguisín 1:

Baill Choimisiún Forbartha an Iarthair (2002)

Cathaoirleach

Mr Michael Farrell, *Príomh-Fheidhmeannach, Comharchumann Connacht Gold, Co. Shligigh*

Baill

Mr. Des Mahon, *Bainisteoir Contae, Comhairle Chontae Mhaigh Eo*

Cllr. Mary Bohan, *Ball, Comhairle Chontae Liatroma*

Mr. John McNamara, *Eacnamaí, Co. na Gaillimhe*

Ms. Alice Bonnar, *Ball, Comhairle Chontae Dhún na nGall*

Ms. Martina Minogue, *Stiúrthóir, E-training International, Co. an Chláir*

Ms. Tish Gibbons, *SIPTU, Gaillimh*

Cllr. Pat McGarry, *Ball, Comhairle Chontae Ros Comáin*

Mr. Seán Hannick, *MD, Killala Precision Components, Co. Mhaigh Eo*

Mr. Joe Healy, *Feirmeoir, Co. na Gaillimhe*

Mr. Pádraig Ó Caomhánaigh, *Fear Gnó, Co. na Gaillimhe*

Mr. Frank O'Donnell, *Príomh-Oifigeach, Roinn Gnóthaí Pobail, Tuaithe agus Gaeltachta*

Aguisín 2:

Foireann Choimisiún Forbartha an Iarthair

Príomh-Fheidhmeannach

Lisa Mac an Aostair, *Príomh-Fheidhmeannach*

Rannóg Pholasaí

Dr. Patricia O'Hara, *Bainisteoir Rannóg Pholasaí*

Deirdre Frost, *Analáiseoir Polasaí*

Dr. Helen McHenry, *Analáiseoir Polasaí*

Rannóg Forbartha Réigiúnaí Bainisteoir

Dr. Dermot Hurst, *Bainisteoir ar Rannóg Forbartha Réigiúnaí*

Cariosa Lynch, *Feidhmeannach Forbartha Réigiúnaí*

Fiona Lynch, *Feidhmeannach Forbartha Réigiúnaí*

Rannóg Infheistíochta

Gillian Buckley, *Bainisteoir sa Rannóg Infheistíochta*

John Allen, *Feidhmeannach Infheistíochta*

Gearldine McLoughlin, *Feidhmeannach Infheistíochta*

Riarachán

Theresa Higgins, *Ceann Riaracháin*

Breda Joyce, *Riarthóir Airgeadais*

Caroline Coffey, *Oifigeach Cléireachais*

Fiona Regan, *Oifigeach Cléireachais*

Mary Keavney, *Oifigeach Cléireachais*

Foireann ag Nollaig 31ú 2002

Aguisín 3

Painéal Comhairleach an Chiste

Cathaoirleach

Mr. Michael Farrell, *Príomh-Fheidhmeannach, Comharchumann Connacht Gold, Co. Shligigh*

Baill

Mr. Michael Corless, *Ernst & Young, Gaillimh*

Mr. John Dillon, *Shannon Development, Co. an Chláir*

Mr. Barry Feely, *Feely & Sons Ltd, Co. Ros Comáin*

Mr. Judy Greene, *Potaireacht Judy Green, Gaillimh*

Mr. Seán Murray, *Co. na Gaillimhe*

Mr. Willie O'Brien, *Enterprise Ireland, Baile átha Cliath*

Ms. Martina Minogue, *E-Training International, Co. an Chláir*

Mr. Seán Hannick, *Killala Precision Components, Co. Mhaigh Eo*

Comhphainéal Measúnaithe

Mr. Martin Coggins, *East & Company, Sligeach*

Mr. Jerry Butler, *Co. Bhaile átha Cliath*

Ms. Sue Targett, *Co. an Chláir*

Mr. Paul O'Sullivan, *Príomhfheidhmeannach, Clann Credo Ltd, BÁC*

Sr. Magdalen Fogarty, *Clann Credo Ltd, BÁC*

Aguisín 4:

Clár Tograí 2002

Tograí Gnó

Togra	Contae	Cineál Infheistíochta/méid	Stádas
GTI Learning	Mhaigh Eo	Equity - €63,435	Íoctha
Cuspóir		Úsáidfear infheistíocht an WDC chun bonn trádála a chur faoin ngnó seo a chuireann cúrsaí ar fáil in e-fhoghlaim, ábhair agus cúrsaí i gcleachtais idimáisiúnta trádála ar fáil. Cuireann sé ábhar e-fhoghlaim idirghníomhach aitheanta ar fáil ag díriú go speisialta ar thraenáil do réimse sainiúil trádála idimáisiúnta agus e-ghnó.	
PPA Teo	Gaillimh	Equity - €317,435	An chéad chuid íoctha
Cuspóir		Úsáidfear infheistíocht an WDC mar chaipiteal oibre le margáiocht a dhéanamh ar an pbróiseas nua atá ag an gcomhlacht le teas a chur le múnlaí - MECH - Mould Efficient Cooling and Heating System - agus chun seirbhís nua múnlaí a chur ar fáil d'ábhair nua bunaithe ar phoilméir atá feiliúnach don chóras MECH.	

Aguisín 4:

Tograí Gnó			
Togra	Contae	Cineál Infheistíochta/méid	Stádas
Ionad Eachtraíochta Delphi Mountain Lodge & Spa	Maigh Eo	Iasacht - €317,435	Íoctha
Cuspóir ▶	Thug an WDC airgeadú mar iasacht le go gcríocnódh na fiontraithe an spa sónasach 22 seomra codlata seo ag Delphi.		
Morpoint Ltd.	Cathair na Gaillimhe	Equity - €203,158	Dara cuid íoctha
Cuspóir ▶	Chuir an WDC airgeadú ar fáil le go gcríochnófaí an taighde agus an fhorbairt ar tháirge bogearraí in Acmhainní Daonna ionas go mbeadh áis riachtanach ar fáil d'fhostóirí le foireann a mhealladh agus a choinneáil ach ag feabhsú caighdeán na hoibre ag an am céanna.		
Cora Systems Ltd.	Ros Comáin	Equity - €63,487	Íoctha
Cuspóir ▶	Déanann an comhlacht seo forbairt ar tháirge feidhmiú gréasáin. Chuir an WDC síoschaipiteal ar fáil le cabhrú leis an gcomhlacht é féin a bhunú i margadh an Ríochta Aontaithe.		
CreVinn Teo.	Gaillimh	Equity - €300,000	An chéad chuid íoctha
Cuspóir ▶	Chuir an WDC caipiteal infheistíochta ar fáil chun go mbeadh an bhainistíocht in ann ghnó dearadh sileacain a cheannacht MBO.		
Albert Marina	Liatroim	Iasacht - €250,000	Faofa
Cuspóir ▶	Chuir an WDC airgeadú iasachta ar fáil chun muiríne 150 spás a fhorbairt in aice le Druim Snátha ar Abhainn na Sionainne.		
Innovative Science Ltd.	Sligeach	Equity - €317,435	Faofa
Cuspóir ▶	Úsáidfear infheistíocht an WDC chun réimse nua an chomhlachta de threalamh saotharlann ospidéal a chur ar fáil ar bhonn tráchtála.		
Document & Media Management	Sligeach	Equity - €100,000	Faofa (Níor íocadh i 2003 í mar níor tharraing an comhlacht an t-airgead)
Cuspóir ▶	Cheadaigh an WDC airgeadú chun seirbhís bhainistíochta agus stórála do cháipéisí agus meáin a fhorbairt san Iarthuaisceart.		

Aguisín 4:

Tograí Pobail			
Togra	Contae	Cineál Infheistíochta/méid	Stádas
IRD Choillte Mach	Maigh Eo	Íasacht - €168,000	Íoctha
Cuspóir ▶	Páirc shúgartha laistigh do leanaí a úsáidfidh an pobal áitiúil a forbraíodh leis an airgeadú seo ach is cuid d'áiseanna turasóireachta Choillte Mach é freisin. Íasacht droichid é airgeadú an WDC.		
Comhairle Pobail Dhroim Seanbhó	Liatroim	Íasacht - €63,487	Íoctha
Cuspóir ▶	Páirt-airgeadú ón WDC chun Ionad Cúram Leanaí agus Gnó a fhorbairt i nDroim Seanbhó.		
Clár ICH	Maigh Eo	Íasacht - €34,918	Íoctha
Cuspóir ▶	Íasacht chun ceithre theach feirme ar anchaoi a réiteach do shaol teaghlaigh nua-aimseartha.		
Seirbhísí Tuismitheoireachta Neamhspleách Tta.	Cathair na Gaillimhe	Íasacht - €51,000	Íoctha
Cuspóir ▶	Chuir an WDC airgeadú íasachta ar fáil chun siopa a chóiriú le trealamh naíonán agus éadaí dara láimhe a dhíol le go mbeidh an grúpa in ann a n-ioncam féin a ghiniúint.		
Ionad Acmhainní Pobail an Bhaile Bháin	Cathair na Gaillimhe	Íasacht - €45,600	Íoctha
Cuspóir ▶	Airgeadú íasachta ón WDC chun an tIonad Acmhainní Pobail nua sa mBaile Bán a réiteach amach.		
Comharchumann árainn Mhór	Dún na nGall	Íasacht - €20,000	Íoctha
Cuspóir ▶	Chuir an WDC íasacht ar fáil don Chomharchumann chun tancaer beag ola a cheannach chun ola a sholáthar do thithe an Oileáin.		
Seirbhísí Baile Ros Comáin	Ros Comáin	Íasacht - €20,000	Faofa
Cuspóir ▶	Cheadaigh an WDC airgeadú caipitil oibre don ghrúpa chun bonn láidir a chur faoina gcuid airgid agus ligint dóibh leathnú go contaetha in aice leo.		

Aguisín 4:

Tograí Pobail			
Togra	Contae	Cineál Infheistíochta/méid	Stádas
Domhan Uisce Chill Chaoi	Clár	lasacht - €100,000	Faofa
Cuspóir	Chuir an WDC caipitil oibre ar fáil ionas go mairfidh Waterworld, infrastruchtúr tábhachtach i gCill Chaoi don phobal áitiúil agus do thurasóirí.		
Ionad Fiontraíochta Pobail Ros Comáin	Ros Comáin	lasacht - €76,200	Faofa
Cuspóir	Úsáidfeair airgeadú an WDC chun páirtairgeadú ar thógáil Ionad Fiontraíochta Contae i mBaile Ros Comáin.		
Ionad Fiontraíochta Pobail Bhealach an Doirín	Ros Comáin	lasacht - €100,000	Faofa
Cuspóir	Úsáidfeair airgeadú an WDC mar pháirtairgeadú do Ionad Fiontraíochta Contae i mBealach an Doirín.		
Ionad Fiontraíochta An Chnoic Ghlais	Maigh Eo	lasacht - €196,000	Faofa
Cuspóir	Úsáidfeair airgeadú an WDC mar pháirtairgeadú do Ionad Fiontraíochta Contae i mBéal an Átha.		
Ionad Fiontraíochta Chill Tulaigh	Ros Comáin	lasacht - €76,184	Faofa (níor íocadh i 2003 mar níor tharraing an grúpa ar an airgead)
Cuspóir	Usáidfeair airgeadú an WDC chun cúpla ionad fiontraíochta a thógáil agus a chóiriú i mBaile an Locha.		
Ionad Pobail Chill Bhríde	Ros Comáin	lasacht - €31,743	Faofa (níor íocadh i 2003 mar níor tharraing an grúpa ar an airgead)
Cuspóir	Cheadaigh an WDC airgeadú iasachta chun deis a thabhairt don ghrúpa trealamh a cheannacht do gym pobail.		

Coimisiún Forbartha an Iarthair
Teach Dillon, Bhealach an Doirín
Co. Ros Comáin, Ireland.

Tel: +353 (0)94 986 1441

Fax: +353 (0)94 986 1443

Email: info@wdc.ie

Website: www.wdc.ie