

**Scéim Choimisiún Forbartha an Iarthair  
2007-2010**

**Faoi Alt 11  
d'Acht na dTeangacha Oifigiúla 2003**

# CLÁR ÁBHAR

## Caibidil 1 : Réamhrá & Cúlra

- 1.1 Treoirínte maidir le hUllmhú na Scéime
- 1.2 Clár Ábhar na Scéime Teanga
- 1.3 Dáta Tosaithe na Scéime
- 1.4 Forléargas ar Choimisiún Forbartha an Iarthair
  - 1.4.1 *Fís agus Misean*
  - 1.4.2 *Aidhmeanna Straitéiseacha CFI*
  - 1.4.3 *Feidhmeanna CFI*
  - 1.4.4 *Struchtúr CFI*
  - 1.4.5 *Custaiméirí agus Cliaint*
  - 1.4.6 *Réimsí Feidhmiúla CFI*
  - 1.4.7 *Measúnú ar cé chomh forleathan agus atá seirbhís ar fáil trí Ghaeilge*

## Caibidil 2 : Soláthar Seirbhísí CFI

- 2.1 Modhanna cumarsáide leis an bPobal/  
Faisnéis don Phobal
- 2.2 Seirbhísí Dátheangacha

## Caibidil 3: Leasú Seirbhísí le soláthar go dátheangach

- 3.1 Cúlra
- 3.2 Réimse Sainiúil ina leasófar seirbhísí

## Caibidil 4: Earcaíocht agus Traenáil

- 4.1 Earcaíocht agus Socrúchán Fostaíochta
- 4.2 Oiliúint agus Forbairt
- 4.3 Ag Feabhsú Cumais Teanga Gaeilge CFI

## Caibidil 5: Monatóireacht agus Athbhreithniú

## Caibidil 6: Poibliú na Scéime Comhaontaithe

## Caibidil 1 : Réamhrá & Cúlra

D'ullmhaigh Coimisiún Forbartha an Iarthair (CFI) an scéim faoi *Alt 11* d'Acht na dTeangacha Oifigiúla 2003.

Tá foráil in *Alt 11* go n-ullmhódh comhlachtaí poiblí scéim reachtúil ag tabhairt sonraí ar an seirbhís a sholáthraíonn siad:

- trí mheán na Gaeilge
- trí mheán an Bhéarla agus
- trí mheán na Gaeilge agus an Bhéarla

agus ar na bearta gur gá glacadh le cinntiú go soláthróidh an comhlacht aon seirbhís nach gcuireann siad ar fáil trí Ghaeilge faoi láthair laistigh de thréimhse ama chomhaontaithe.

### 1.1. Treoirínte maidir le hullmhú na Scéime

Tá foráil in *Alt 12* go n-ullmhódh an tAire Gnóthaí Pobail Gnóthaí, Tuaithe agus Gaeltachta treoirínte agus go n-eiseofaí iad chuig comhlachtaí poiblí le cabhrú in ullmhú na ndrúacht-scéimeanna. Drúachtaíodh an scéim seo de réir na dtreoirínte úd.

D'fhoilsigh CFI fógra faoi *Alt 13* den Acht i Meitheamh 2006 agus thug sé cuireadh d'ionadaíocht maidir le hullmhú na drúacht-scéime faoi *Alt 11* ó aon pháirtithe leasmhara. Fuarthas dhá aighneacht agus glacadh san áireamh iad agus an scéim á drúachtú.

### 1.2 Clár Ábhar na Scéime Teanga

Tá an scéim seo bunaithe ar cé chomh forleathan agus atá seirbhísí ar fáil faoi láthair trí Ghaeilge mar bhonn tosaithe. Aithníonn croí na scéime seirbhísí atá á gcur ar fáil ag CFI a leasófar sa todhcháí.

Beidh freagracht ag an scéim maidir leis an leibhéal éilimh atá ar sheirbhísí trí Ghaeilge a mheas ar bhonn leanúnach. Agus beidh orthu a chinntiú go leanfaidh CFI de bheith ag freastal ar an éileamh seo i mbealach pleanáilte, sothuigthe agus inrochtana. Mar chuid dá chuid oibre leanúnaí, déanfaidh sé an leibhéal éilimh ar sheirbhísí trí Ghaeilge a mheas tríd an méid fiosrúchán faoi/iarratas ar sheirbhísí trí Ghaeilge a thomhas laistigh de thréimhse ama áirithe.

### 1.3 Dáta Tosaigh na Scéime

Tá an scéim seo dearbhaithe ag an Aire Gnóthaí Pobail, Tuaithe agus Gaeltachta. Cuirtear an scéim i bhfeidhm ó dáta cinnte le 10th Aibreán, 2007

agus beidh sí i bhfeidhm ar feadh tréimhse trí bliana ón dáta seo nó go dtí go mbeidh scéim nua dearbhaithe ag an Aire de bhun *Ailt 15* den Acht, pé ceann is tuisce.

## 1.4 Forléargas ar Choimisiún Forbartha an Iarthair (CFI)

### 1.4.1 Fís CFI

Is í fís CFI do Réigiún an Iarthair ná: *‘réigiún rafar agus éagsúil a fhreastalaíonn ar na riachtanais eacnamaíochta, shóisialta agus chultúrtha atá ag an duine aonair, ag fiontair agus ag pobail’*

#### *Misean CFI*

*Tá sé mar aidhm ag CFI a bheith mar fhórsa éifeachtach agus chumhachtach agus forbairt eacnamaíochta agus shóisialta á gcur i gcrích.*

### 1.4.2. Aidhmeanna Straitéiseacha CFI

Leagann an Ráiteas Straitéiseach trí bliana de chuid CFI amach clár oibre mionsonraithe agus tugann sé fócas soiléir don eagraíocht. Baineann an Ráiteas straitéiseach leas as na buntáistí atá sa réigiún faoi láthair chun timpeallacht eacnamaíoch agus shóisialta níos fearr a chruthú do Réigiún an Iarthair. Tá an Ráiteas Straitéiseach foilsithe i mBéarla agus i nGaeilge.

Tá ár Ráiteas Straitéiseach reatha bunaithe ar cheithre aidhm straitéiseach:

- *cruthú fostaíochta a chothú agus a chur chun cinn agus scileanna a aistriú go dtí Réigiún an Iarthair*
- *timpeallacht eacnamaíoch agus shóisialta d'ardchaighdeán a chruthú trí aimsiú agus tacú le deiseanna feabhsúcháin sa bhonneagar iompair, cumarsáide agus fuinnimh i Réigiún an Iarthair.*
- *cruthú timpeallachta fiontair gnó agus pobail-bunaithe a spreagadh trasna Réigiún an Iarthair.*
- *fiontair bhríomhara agus inbhuanaithe a chruthú i gceantair thuaithe Réigiún an Iarthair.*

### 1.4.3 Feidhmeanna

Tá gníomhaíochtaí CFI rialaithe ag an Acht um Choimisiún Forbartha an

larthair 1998. Féachann CFI chuige go gcomhlíonann beartas agus cleachtas sóisialta agus eacnamaíochta riachtanais forbartha Réigiún an Iarthair go héifeachtúil. Is díol suime faoi leith iad earnálacha táirgeachta, bonneagar agus pobail thuaithe an Réigiúin

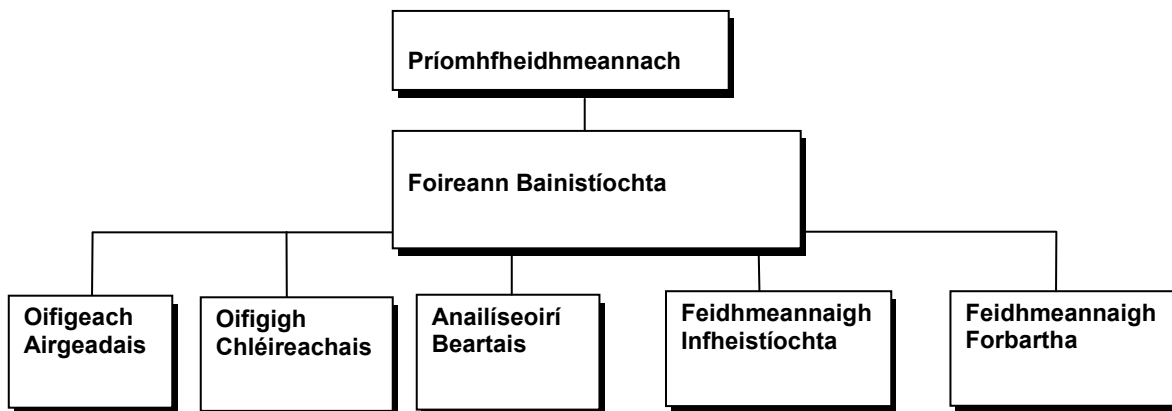
Tá CFI freagrach as bainistiú agus riarachán an Chiste Infheistíochta CFI de luach €34 milliún. Soláthraíonn an ciste tiomnaithe seo caipiteal riosca ar bhonn tráchtála trí chothromas nó iasachtaí agus sa bhealach seo líonann sé bearna cistithe atá aitheanta ag gnólachtaí agus grúpaí pobail sa Réigiún.

#### 1.4.4. *Struchtúr*

Tá dhá chomhalta dhéag ar CFI ar cheap an tAire Gnóthaí Pobail, Tuaithe agus Gaeltachta iad.

Faigheann an Coimisiún tacaíocht ó fheidhmeannacht atá lonnaithe i dTeach Dillon, Bealach an Doirín, Contae Ros Comáin. Ros Comáin

Seo mar atá struchtúr na foirne:



#### 1.4.5 *Custaiméirí agus Cliaint*

Aithníonn CFI tábhacht na comhpháirtíochta ina chuid oibre. Cinntíonn sé go gcuirfidh a chuid oibre i bhforbairt Réigiún an Iarthair le cur chun críche beartas Rialtais náisiúnta. Chuige sin, cothaíonn agus spreagann CFI tionscnaimh straitéiseacha réigiúnacha i roinnt earnálacha trí obair i gcomhpháirtíocht le gníomhaireachtaí eile, eagraíochtaí áitiúla agus grúpaí pobail.

Feidhmíonn CFI go straitéiseach le Ranna agus gníomhaireachtaí Rialtais, údaráis áitiúla agus réigiúnacha, le cuideachtaí tráchtála ag feidhmiú agus ag infheistiú i Réigiún an Iarthair agus leis an earnáil dheonach agus phobail sa Réigiún.

#### 1.4.6 Réimsí Feidhmiúla CFI

Is iad Réimsí Feidhmiúla CFI ná:

##### Aonaid tacaíochta seachtraigh:

- Forbairt Tuaithe/Réigiúnach
- Beartas
- Ciste Infheistíochta CFI
  - Painéal Comhairleach an Chiste

-

##### Aonaid tacaíochta inmheánaigh:

- Riarachán
  - Acmhainní Daonna
  - Teicneolaíocht Faisnéise
- Airgeadas
  - Cuntais
- Rialachas Corparáideach
- Feidhm Iniúchta Inmheánaigh

#### 1.4.7 Measúnú ar cé chomh forleathan agus atá seirbhísí ar fáil trí Ghaeilge

Is í an príomhchuspóir atá ag Acht na dTeangacha Oifigiúla ná a chinntiú go mbeidh seirbhísí pobail trí Ghaeilge ar fáil níos forleithne agus go mbeidh siad ar chaighdeán níos airde. Mar gheall air seo, cuireann CFI seirbhísí dátheangacha ar fáil faoi láthair go dtí pointe substaintiúil agus déanfar gach iarracht seirbhísí dátheangacha a chur ar fáil nuair a dhéantar iarratas orthu.

Seo a deirtear i gCairt Custaiméirí CFI :

***“a chinntiú gur féidir le haon chustaiméir a c(h)uid gnó a dhéanamh trí Ghaeilge más mian leis/éi é sin a dhéanamh é sin a dhéanamh”***

## Caibidil 2 : Soláthar Seirbhísí/Gníomhaíochtaí CFI

Leagann an Chaibidil seo amach córas na dteangacha oifigiúla atá i bhfeidhm faoi láthair ag CFI.

### 2.1 Modhanna cumarsáide leis an bpobal/Eolas don phobal

Chomh maith le foilsiúcháin atá clúdaithe faoi alt 10 d’Acht na dTeangacha Oifigiúla, cur i gcás Ráitis Straitéis agus Tuairisc Bhliantuil, is é beartas CFI ná go gcuirtear na seirbhísí seo a leanas ar fáil go dátheangach trí mheán na Gaeilge agus an Bhéarla

- **Cairt Chustaiméirí**
- **Bróisiúr Ciste Infheistíochta de chuid CFI**  
Ar fáil faoi láthair i gcruachóip i mBéarla agus ónár láithreán gréasáin [www.wdc.ie](http://www.wdc.ie) trí Ghaeilge/Bhéarla. To be inserted below.
- **Fógraíocht Earcaíochta**
  - Foilsítear Fógraí earcaíochta ar fad i nGaeilge i ‘Foinse’

### Preaseisiúintí

Foilsítear preaseisiúintí maidir le seoladh na tuarascála bliantúla CFI go dátheangach faoi láthair.

- **Agallaimh leis na Meáin**
  - trí Bhéarla agus Ghaeilge nuair a dhéantar iarratas air.
- **Láithreán Gréasáin CFI**
  - Tá an fhaisnéis seo a leanas ar fáil go dátheangach ar an láithreán gréasáin
  - tuarascálacha a foilsíodh go dátheangach go dtí seo
  - bróisiúr faisnéise ar Chiste Infheistíochta CFI
  - ceisteanna a chuirtear go minic.

## Caibidil 3: Leasú Seirbhísí le soláthar go dátheangach

Leagann an chaibidil seo amach na seirbhísí a chuirfidh CFI roimhe a chur ar fáil go dátheangach.

### 3.1 Cúlra

Mar gheall ar mhéid na heagraíochta (15 ball foirne) agus ar nádúr na seirbhísí CFI, measann CFI gur leor urlabhraí amháin a bhfuil Gaeilge líofa aige/aici. Fostaíonn CFI cainteoir Gaeilge líofa amháin faoi láthair a bhfuil ar a c(h)umas aige/aici feidhmiú mar urlabhraí ar son na heagraíochta. Tá sé meáite ar a laghad ball foirne amháin atá líofa sa Ghaeilge a fhostú agus a chonneail, leis and Acht a chomhlánú. Tá ball Boird CFI ag CFI atá ina chainteoir dúchais Gaeilge agus atá ar fáil le feidhmiú mar urlabhraí.

Tá CFI meáite ar fhoireann fáiltithe a chinntiú a bheidh in ann déileáil gan stró le fiosrúcháin ghinearálta trí Ghaeilge nuair a bhíonn sé sin ag teastáil ó bhail an phobail.

Tá ceanncheathrú CFI lonnaithe i dTeach Dillon, Bealach an Doirín, Co. Ros Comáin. Níl aon oifig ag CFI atá lonnaithe i gceantar Gaeltachta.

### 3.2 Réimse Sainiúil ina leasófar seirbhísí

#### Bróisiúr Ciste Infheistíochta de chuid CFI

Mar atá raithe thuas, tá an bróisiúr seo ar fáil faoi láthair i gcruachóip i mBéarla agus ón ár láithreán gréasáin [www.wdc.ie](http://www.wdc.ie) i nGaeilge/Béarla. Cuirfidh an CFI cruachóip dhátheangach den bhróisiúr seo ar fáil taobh istigh de chlúdach amháin nuair a dhéanfar cruachóip an bhróisiúir ciste a leasú an chéad uair eile agus cinnte roimh dheireadh na sceime seo.

Níl aon bhróisiúir ná iarratais eile ag CFI agus níl sé ar intinn aige iad a thabhairt isteach sa todhcháí.

#### **Tiomantais Fáiltithe/Lasc-Chlár**

I gcomhréir le prionsabail Seirbhísí Custaiméirí ar Ard-Chaighdeán, cinnteoidh CFI go gcuirfear na beartais seo a leanas i bhfeidhm:

- (i) Beidh baill foirne fáiltithe in ann ainm CFI a thabhairt go dátheangnach (laistigh de 6 mhí ó fhoilsiú na scéime)



- (ii) Beidh baill foirne in ann plé leis an bpobal go héasca trí Ghaeilge bhunúsach (12 mhí ó fhoilsiú na scéime)
- (iii) Beidh socruithe i bhfeidhm le baill an phobail a chur i dteagmháil gan mhoill trí Ghaeilge le pé feidhmeannach atá freagrach as soláthar na seirbhíse (laistigh de 12 mhí ó fhoilsiú na scéime).

Beidh Oiliúint agus Forbairt ag teastáil chun an méid atá léirithe thuas a chur i gcrích.

Leanfaidh CFI leis an gcleachtas faoina bhfoilsítear preaseisiúintí maidir le seoladh na tuarascála bliantúla go dátheangach. Chomh maith le sin tá sé go bhfoilseofar

25% de phreaseisiúintí eile ar fad a fhoilsiú laistigh de bhliain 1 na scéime seo;

50% de phreaseisiúintí eile ar fad i mbliain 2 na scéime seo;

75% de phreaseisiúintí eile ar fad i mbliain 3 na scéime seo.

### **Láithreáin Gréasáin**

- (i) [www.wdc.ie](http://www.wdc.ie)  
Nuair a leasófar an láithreán gréasáin sa todhchaí, cuirfear beartais i bhfeidhm chun an t-ábhar a aistriú go Gaeilge. Mar gheall ar na riachtanais theicniúla agus na hacmhainní a bheidh i gceist chun an méid sin a dhéanamh, beifear ag dul i ngleic leis an tasc seo le linn saol na Scéime. Faoi dheireadh na chéad scéime tá CFI meáite an chuid "Our Work" (faisnéis ghinearálta ar obair CFI) a chur ar fáil go dátheangach ar an láithreán gréasáin.
- (ii) [www.lookwest.ie](http://www.lookwest.ie) :  
Má leasaítear an láithreán gréasáin Look West sa todhchaí, déanfar dátheangach é.

### **Ríomhphost**

Beidh aon gnáth-theachtaireacht séanta ar chomhfhreagras ríomhphoist dátheangach agus cuirfear é seo i bhfeidhm chomh luath agus a bheidh cothabháil ag teastáil ar Líonra TF CFI agus laistigh de sé mhí tar éis tús na scéime.

### **Córais ríomhaire agus seirbhísí idirghníomhaíochta**

- (i) Cinnteoidh CFI go mbeidh aon chóras ríomhaire nua in ann déileáil leis an Teanga Gaeilge agus (chomh fada agus is féidir) go leasófar córais atá ann cheana féin, más gá, ionas go mbeidh siad comhoiriúnach leis an gcéad oibríocht cothabhála nó úasghrádaithe feiliúnach eile atá pleanáilte.
- (ii) Níl aon seirbhísí idirghníomhaíochta ag CFI agus níl sé ar intinn aige iad a thabhairt isteach sa todhchaí.

## Caibidil 4 - Earcaíocht agus Traenáil

### 4.1 Earcaíocht agus Socrúchán Fostaíochta

Tá CFI meáite ar a laghad ball foirne amháin atá líofa sa Ghaeilge a fhostú agus a choinneáil, leis an Acht a chomhlánú.

Fógróidh CFI folúntais foirne go poiblí i mBéarla agus i nGaeilge.

Beidh an líne breise seo ag dul le fógraí earcaíochta ar fad as seo amach :  
*'ba bhuntáiste é líofacht sa Ghaeilge.*

### 4.2 Oiliúint agus Forbairt

Tá tiomantas leanúnach ag CFI oiliúint chuí a sholáthar dá fhoireann ar fad sa teanga Gaeilge, chun freastal ar riachtanais custaiméirí.

Tá an méid seo a leanas déanta ag CFI agus leanfaidh sé de bheith á dhéanamh:

- Oiliúint sa Teanga Ghaeilge a chur ar fáil trí teagascóir cumasach a fhostú ar bhonn leanúnach. Tá an oiliúint seo bunaithe go sonrach ar obair CFI.
- An oiliúint sin a athbhreithniú ó am go ham le fáil amach cé chomh héifeachtach is atá sé chun freastal ar riachtanais CFI.

### 4.3 Ag feabhsú Cumais Teanga Gaeilge CFI

Moltar na gníomhaíochtaí seo a leanas le cinntiú go bhfeabhsaítear leibhéal agus caighdeán na seirbhísí chuig an bpobal le linn saol na scéime:

- Díreoidh Ranganna Teanga Gaeilge ar na riachtanais atá ann i seirbhís custaiméirí;
- Leanfaidh CFI ar aghaidh ag cabhrú le baill foirne freastal ar ranganna le linn uaireanta oifige;
- Cuirfidh CFI seirbhísí na Teanga Gaeilge atá ar fáil ag an eagraíocht chun cinn ina chuid foilseachán, ina láithreán gréasáin, ina lógó srl.

## **Caibidil 5: Monatóireacht agus Athbhreithniú**

Déanfaidh Foireann Bainistíochta CFI feidhmiú na scéime seo a athbhreithniú chomh maith le monatóireacht a dhéanamh ar an leibhéal éilimh atá ar a cuid seirbhísí i nGaeilge.

Is é an Ceann Riaracháin a dhéanfaidh an ghnáthmhonatóireacht ar an scéim agus tuairisceoidh sé/sí chuig an bPríomhfheidhmeannach ar bhonn rialta.

## Caibidil 6: Poibliú na Scéime Comhaontaithe

Fógrófar clár ábhar na scéime seo chomh maith le tiomantais agus forálacha na scéime go poiblí tríd na modhanna seo a leanas:

- Preaseisiúint
- Cúrsaíocht chuig gníomhaireachtaí cuí agus comhlachtaí poiblí
- Láithreán Gréasáin CFI

Cuireadh cóip den scéim seo ar aghaidh chuig Oifig Choimisinéir na dTeangacha Oifigiúla.

**Tá tuilleadh eolais ar fáil ó:**

Coimisiún Forbartha an Iarthair  
Teach Dillon  
Bealach an Doirín  
Co Ros Comáin

Teil. 094 98 61441  
Ríomhphost: [info@wdc.ie](mailto:info@wdc.ie)  
láithreán gréasáin [www.wdc.ie](http://www.wdc.ie)

Príomhfheidhmeannach: Gillian Buckley